



vifa




HELSINKI

取扱説明書

# IMPORTANT SAFETY INSTRUCTIONS

## Regulatory Safety Information

- 1 Read these instructions.
- 2 Keep these instructions.
- 3 Heed all warnings.
- 4 Follow all instructions.
- 5 Do not use this apparatus near water.
- 6 Clean only with dry cloth.
- 7 Do not block any ventilation openings. Install in accordance with the manufacturer's instructions.
- 8 Do not install near any heat sources such as radiators, heat registers, stoves, or other apparatus (including amplifiers) that produce heat.
- 9 Do not defeat the safety purpose of the polarized or grounding-type plug. A polarized plug has two blades with one wider than the other. A grounding type plug has two blades and a third grounding prong. The wide blade or the third prong are provided for your safety. If the provided plug does not fit into your outlet consult an electrician for replacement of the obsolete outlet.
- 10 Make sure the power cord is not stepped on or otherwise interfered with, particularly at the mains socket and where it exits the apparatus.
- 11 Only use attachments/accessories specified by the manufacturer.
- 12  Use only with the cart, stand, tripod, bracket or table specified by the manufacturer or sold with the apparatus. When a cart is used, use caution when moving the cart/apparatus combination to avoid injury from tip-over.
- 13 Unplug this apparatus during lightning storms or when unused for long periods of time.
- 14 Refer all servicing to qualified service personnel. Servicing is required when the apparatus has been damaged in any way, such as damage to the power cord or plug, liquid has been spilled or objects have fallen into the apparatus, the apparatus has been exposed to rain or moisture, does not operate normally or has been dropped.
- 15 To completely disconnect unit power from the AC mains, disconnect the unit's power cord from the mains socket.

## WARNING:

- To reduce the risk of fire and electric shock do not expose this apparatus to rain or moisture.
- Do not place objects filled with liquids such as vases on the apparatus.
- Do not open the apparatus. There are no user-serviceable parts inside. Risk of electric shock inside.



The lightning flash and arrow head within the triangle is a warning sign alerting you of dangerous voltage inside the product.



The exclamation point within the triangle is a warning sign alerting you to important instructions accompanying the product.

# IMPORTANT STATEMENTS

This device complies with Part 15 of the FCC Rules. Its operation is subject to the following two conditions:

1. This device may not cause harmful interference, and
2. This device must accept any interference received, including interference that may cause undesired operation.

Cet appareil est conforme à la section 15 des réglementations de la FCC. Le fonctionnement de l'appareil est sujet aux deux conditions suivantes:

1. Cet appareil ne doit pas provoquer d'interférences néfastes, et
2. Cet appareil doit tolérer les interférences reçues, y compris celles qui risquent de provoquer un fonctionnement indésirable.

Note: This product has been tested and found to comply with the limits for a Class B digital device, pursuant to Part 15 of the FCC Rules. These limits are designed to provide reasonable protection against harmful interference in a residential installation. This product generates, uses, and can radiate radio frequency energy and, if not installed and used in accordance with the instructions, may cause harmful interference to radio communications. However, there is no guarantee that interference will not occur in a particular installation. If this product does cause harmful interference to radio or television reception, which can be determined by turning the equipment off and on, the user is encouraged to try to correct the interference by one or more of the following measures:

- Reorient or relocate the receiving antenna.
- Increase the separation between the equipment and receiver.
- Connect the equipment into an outlet on a circuit different from that to which the receiver is connected.
- Consult the dealer or an experienced radio/ TV technician for help.

Changes or modifications not expressly approved by the party responsible for compliance could void the user's authority to operate the equipment.

This device complies with Industry Canada licence-exempt RSS standard(s).

Operation is subject to the following two conditions:

1. This device may not cause interference, and
2. This device must accept any interference, including interference that may cause undesired operation of the device.

Le présent appareil est conforme aux CNR d'Industrie Canada applicables aux appareils radio exempts de licence. L'exploitation est autorisée aux deux conditions suivantes :

1. l'appareil ne doit pas produire de brouillage, et
2. l'utilisateur de l'appareil doit accepter tout brouillage radioélectrique subi, même si le brouillage est susceptible d'en compromettre le fonctionnement.



Vifa Denmark  
A/S Mariendalsvej  
2A DK-8800 -  
Denmark  
[www.vifa.dk](http://www.vifa.dk)

製品のお手入れ.....	6
--------------	---

## Helsinkiの機能

Helsinki上のボタンとインジケータ.....	8
---------------------------	---

モード&ステータスインジケータ.....	9
----------------------	---

バッテリーの充電.....	10
---------------	----

## Helsinki との接続

Bluetooth と接続.....	12
--------------------	----

Bluetooth NFC と接続.....	13
------------------------	----

ケーブルでの接続.....	14
---------------	----

## トラブルシューティング

工場出荷時の設定.....	16
---------------	----

Helsinki のリセット.....	17
---------------------	----

仕様.....	19
---------	----

サポート.....	20
-----------	----

商標.....	21
---------	----



他言語のマニュアルが必要な場合は、こちらをご覧ください。  
[www.vifa.dk/support](http://www.vifa.dk/support)

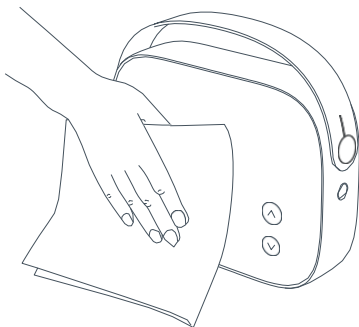
## 優れた選択

Vifa Helsinki。エクスクルーシブな北欧デザインと本格的なサウンドを尊ぶあなたのためのスピーカー。

直感的に使用できるデザインですが、本マニュアルでは、一瞬のうちにワイヤレスに接続する方法などの詳細を分かりやすく説明しています。

お楽しみください!

## 製品のお手入れ



Helsinki は長い年月のご愛用に耐え得るように設計されています。クオリティの高い音楽再生を確実にするため、製品を損なう恐れのある雨や湿気、高湿度や熱源にさらす状態は、確実に避けるようにしてください。  
意図されている温度の範囲は、5 - 40 °C(華氏40 - 105 度) です。

### クリーニング

お買い上げになった Vifa 製品は、Kvadrat の美しい耐久性の高い布で覆われています。油污れ以外は、糸くずの出ない布で慎重に軽くたたいて落とし、また、糸くず取りローラーを使用して布から糸くずを取り除きます。



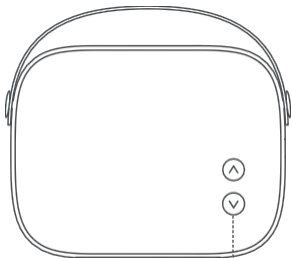
カバー布の背後にあるスピーカーユニットを損傷する恐れがありますので、掃除機は絶対に使用しないでください。

# HELSINKI

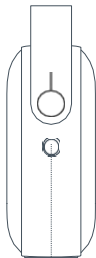
## 機能



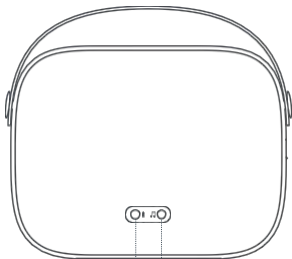
## HELSINKI 上のボタンとインジケータ



音量を上げる  
音量を下げる  
NFC エリア



MODE ボタン  
& ステータスインジケータ



AUXアナログ入力  
電源ソケット、電池充電表示



# モードボタン & ステータスインジケータ

## Helsinki を ON にする

ステータスインジケータが白く点灯するまで、MODE ボタンを長押しする。

## Helsinki を OFF にする

ステータスインジケータが白く点滅するまで、MODE ボタンを長押しする。白く点滅したらボタンを放す。

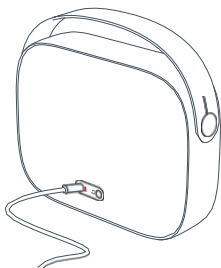
## Helsinki スリープモード

3 分間シグナル入力やボタンが押されていないとき、Helsinki はスタンバイモードに入ります。その場合、ステータスインジケータがゆっくり白く点滅します。

## ステータスインジケータ

-  白 - ON 状態で接続なし
-  青 - Bluetooth接続
-  緑 - AUX接続
-  赤 - 注意表示

# バッテリー充電



完全な充電には3～4時間かかります。最初に Helsinki を充電する際には、4時間以上連続して充電してください。お近くのコンセントから Helsinki へ接続してください。正しい電源管理が電池を完全な状態に保ちます。

充電中に進行状態を見ることができます。



低  
電池残量 5% 未満 赤



中  
電池残量 5% ～ 80% 黄色

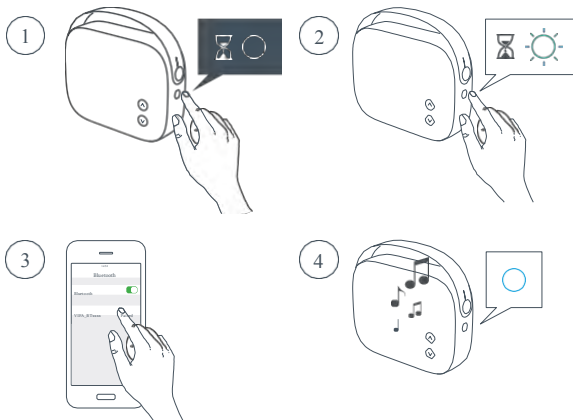


フル  
電池残量 80% 以上 緑

# HELSINKI への 接続



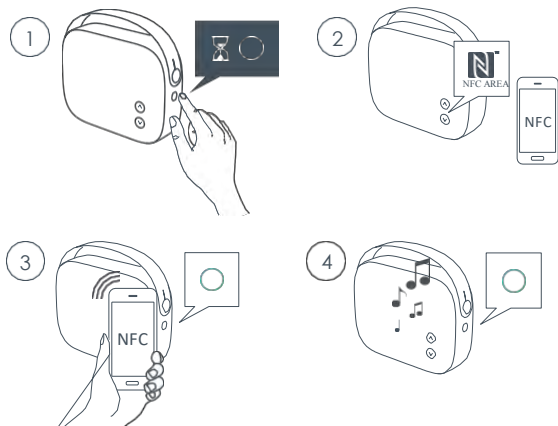
## Bluetooth への接続



1. Helsinki の電源を入れるには、ステータスインジケータが白く点灯するまで、MODE ボタンを長押しします。
2. ステータスインジケータがブルーに点滅するまで、MODE ボタンをやや長めに押し続けます。
3. ブルーに点滅したらお使いのデバイスでBluetooth ペアリングを有効化して、Vifa BTxxxxx をBluetooth デバイスに選択します。
4. 接続が確立されると、ステータスインジケータが青色に点灯します。音楽を再生してお楽しみください。

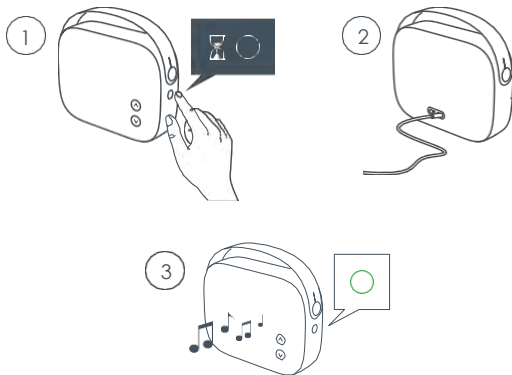
# BLUETOOTH - NFC の接続

NFC 有効デバイスのみ



1. Helsinki の電源を入れるには、ステータスインジケータが白く点灯するまで、MODE ボタンを長押しします。
2. Helsinki の NFCエリアは、音量ボタンの周囲にあります。
3. デバイス上でNFC機能を有効にします。NFC対応デバイスを NFCエリアに配置し、デバイスのペア設定を受け入れます。
4. 接続が確立されると、ステータスインジケータが青色に点灯します。音楽を再生してお楽しみください。

## ケーブルでの接続

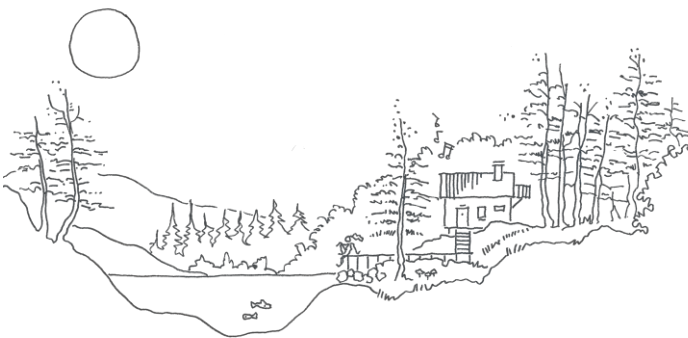


1. Helsinki の電源を入れるには、ステータスインジケータが白く点灯するまで、MODE ボタンを長押しします。
2. 裏面のAUXアナログコネクタにケーブルを接続し、デバイスから音楽再生を開始します。
3. ケーブル接続での再生が有効になっている場合、ステータスインジケータが緑色に点灯します。

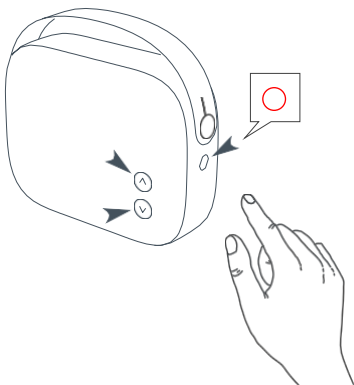


Helsinki は、AUX接続よりもBluetoothを優先していますが、MODE ボタンを短く押すと、接続は BluetoothからAUXへと切り替わります。もう一度押すと標準の優先順位に戻ります。

# トラブルシューティング



## 工場出荷時設定に戻す



### 工場出荷時の設定に戻す

Helsinki のソフトウェアを工場出荷時の設定にリセットします。

Helsinki を出荷時設定に戻すには、ステータスインジケータが赤く点灯するまで、MODE ボタンと音量up と downボタンの3か所を同時に長押しします。

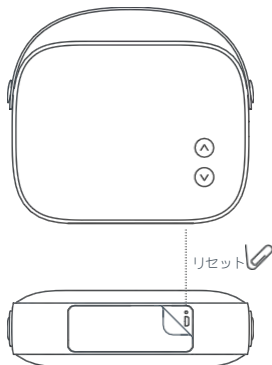
ボタンを放すと Helsinki は出荷時設定に戻ります。出荷時設定に戻った後は、全てのユーザー設定が失われますのでご注意ください。



Helsinki のファームウェアを更新するための詳細は、[www.vlfa.dk/supportff](http://www.vlfa.dk/supportff)にてご覧になれます。



# HELSINKI のリセット



## リセット

Helsinkiがフリーズしてしまったときに使用可能です。

Helsinkiをリセットするには、（底部のゴム製のカバーの下に隠れている）リセットボタンをクリップの先端などで短く押ししてください。ユーザー設定が失われることはありません。



本マニュアルに説明されていない問題が起こった場合、こちらまでお問い合わせください：[www.vifa.dk/support](http://www.vifa.dk/support)



# 仕様

構成	ポータブルワイヤレススピーカー
技術的機能	Bluetooth4.0 aptX AUX 3.5 mm ミニジャック NFC リチウムイオン電池 フォースバランスウーファー DSP クロスオーバー、低歪みと高精度に最適化 4チャンネル デジタル PurePath アンプ
駆動ユニット	
フルレンジ	2 X 50 mm Vifa 駆動ユニット、アルミコーンとネオジウムマグネット付
ウーファー	2 x 60 mm Vifa 駆動ユニット、サンドウィッチコーンとネオジウムマグネット付。2つの受動的なラジエーターで支えられるカバランス型構成で、背中合わせに機械的に取付けられています。
周波数反応	58 Hz - 18 kHz @ +/- 3 dB
入力電圧、ACアダプタ ACアダプタ製造業者	100Volt - 240Volt 50/60 Hz 600mA 最大 Ten Pao International Ltd, (テンパオ国際有限公司) モデル S024WM1200180
入力電圧、スピーカー 待機時消費電力	12VDC,1800mA 電池がフルに充電されている場合 05.ワット未満。
入力	Bluetooth aptX AUX 3.5 mm ミニジャック。
サイズ 高さ/幅/奥行き 重量 フレーム 筐体 グリル (カバー)	156 mm / 210 mm / 70 mm 1.4 kg 一体型アルミダイキャスト 強化ポリカーボネート カスタマイズされた Kvadrat のテキスタイル

# サポート

## **Vifa アプリ**

Vifa Helsinki ではアプリをご用意しています。

さらなる情報はこちらで：

[www.vifa.dk/support](http://www.vifa.dk/support)

Helsinki を登録なさってください

お買い上げになった製品の登録を行うことを推奨しております。

登録はこちらで：[www.vifa.dk/support](http://www.vifa.dk/support)

# TRADEMARKS

*A Vifa product is in compliance with CE directives of relevance, including RoHS directive – see product label for more regional regulatory approvals.*

---



The NFC Forum has developed the "N-mark" trademark as a universal symbol for Near field communication.



The *Bluetooth* logo, the *Bluetooth* name and the combination are trademarks owned by *Bluetooth SIG Inc.*



© 2013 CSR pic and its group companies. The aptX® mark and the aptX logo are trade marks of CSR pic or one of its group companies and may be registered in one or more jurisdictions.

さらなる情報に関しては、  
こちらの弊社ウェブサイトでご覧になれます：

[www.vifa.jp](http://www.vifa.jp)